



**OTSATAPIGA
VOODRILAUDE
PAIGALDUSJUHE**

1. Ettevalmistus

Otsatapiga voodrilaudade aluspinna ettevalmistus peab olema kooskõlas kohalike ehitusnõuetega ja -standarditega. Sõltuvalt paigalduskohast tuleb lisada alusroovitis, soojustus, niiskustõke ja vastavalt voodrilaudade paigaldusviisile distantsliistud. Enamikul juhtudel on distantsliistude (paksus 20-25 mm) paigaldamine sirge aluspinna ning nõutava tuulutuse tarbeks vajalik.

Distantsliistu samm ei tohi olla suurem ühekordsest voodrilaua katvast pikkusest, kuid mitte suurem kui 600 mm. (Tabel 1.). Erineva pikkusega voodrilaudu kasutades lähtu sammu arvestamisel kõige lühema voodrilaua katvast pikkusest.

Kuna otsatapiga voodrilaudu on võimalik paigaldada muustriliselt, tuleb sel juhul arvestada täiendavate distantsliistudega, et oleks võimalik iga voodrilauda kinnitada. Laudise korrektseks paigalduseks on oluline, et nende all olevad distantsliistud oleks ühtses tasapinnas ja ideaalselt loodis.

NB! Sõltuvalt valitud voodrilaudadest, ruumi mõõtmetest, soppidest ning akna- ja ukseavade asukohtadest peaks enne distantsliistude kinnitamist voodrilaudade jaotuse kindlaks määrama, et vältida rea lõpus lühikeste erimõõtude teket.

Tabel 1. Otsatapiga voodrilaudade andmed.

Üldpikkus (mm)	Max. distantsliistu samm (mm)
293	285
578	570
1148	600

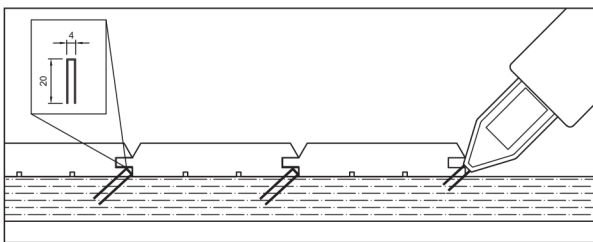
Enne voodrilaudade paigaldamist peab voodrilaudade niiskus ühtlustuma ruumi niiskustasemega. Selleks eemalda voodrilaudade ümbert pakend.

Soovitav on voodrilaudu enne paigaldamist töödelda puidukaitsevahendiga. Jälgi, et puidukaitsevahend sobiks kasutamiseks konkreetses ruumis.

2. Laudise horisontaalne paigaldus

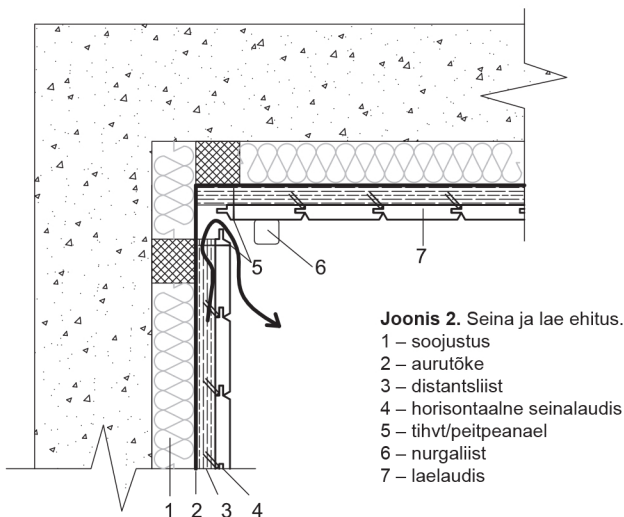
Laudise paigaldamist alustatakse kõige ülemisest voodrilauareast (juhul kui soovid paigaldada voodrilaudu ka lakke, siis alusta sellest, v.t. punkt 4.). Laudise kinnitamisel kasuta klambripüstolit ja 4,0×20 mm U-klambreid (joonis 1.). Vajadusel reguleeri klambripüstolit selliselt, et klambrid ei jääks segama järgmise laua paigaldamist, samuti ei tohi klambrid täielikult läbibista voodrilaua soont.

Esimese rea laud peab kinnitama ka punnipoolsetest külgedest peitpeanaelte või tihvtidega, ülejäänud laud ainult voodrilaua soonepoolsetest külgedest (joonis 2.). Voodrilaudu ei tohi kindlasti paigaldada selliselt, et laua soonepoolne külg jääks ülespoole. Lae ja esimese voodrilaua rea vahele tuleb jätta piisav vahe, et taada õhu liikumine.



Joonis 1. Voodrilaudade kinnitamine klambripüstoliga laua soone juures.

Kontrolli loodiga, et laudise esimene rida oleks paigaldatud sirgelt, kuna paigalduse ebatäpsused võimenduvad järgmistel ridadel. Lisaks kontrolli paigalduse täpsust loodiga vähemalt üle kolme rea.



Jälgi hoolikalt, et iga järgneva laua punniosa sobituks korrektselt eelnevate laudade soonele.

Sauna- ja pesuruumides jäta viimase voodrilauaarea ja põranda vahele piisav vahe, et põrandale sattuv vesi ei kahjustaks laudist.

Et otsatapiga voodrilaudade jätkukohad ridades ei kattuks, tuleb järgmist rida alustada pooliku lauaga. Ära saab kasutada ka eelneva rea viimasest lauast üle jäänud osa. Selliselt saab ära kasutada kogu materjali, kuid ühtlast telliskivimustrit lõpptulemusena ei teki.

Kui paigaldad otsatapiga voodrilaudu mitmele seinale, siis nurkade parema kokkulangevuse saavutamiseks tuleks laudise paigaldamisel edasi liikuda rida-realt kõigil seintel korraga (Joonis 3.).



Joonis 3. Horisontaalse voodrilaua paigaldus (laua pikkus 293 mm).

3. Laudise vertikaalne paigaldus

Laudise paigaldamist alustatakse samuti kõige ülemisest nurgast, jättes voodrilaua punni sisenurga poole ja otsmise soone suunaga alla (Joonis 4.). Esimene laud kinnitatakse nii punni kui ka soone poolt, järgmised ainult laua soonepoolsetest osadest. Esimesel ja viimasel real jäta piirneva nurga või seinaga vähemalt 10 mm suuruse vahe. Hiljem kata vahe nurgaliistuga.

Kontrolli loodiga laudise paigaldustäpsust vähemalt üle kolme rea.



Joonis 4. Vertikaalse voodrilaua paigaldus kahekordse distantsliistu puhul (laua pikkus 293 mm).

4. Laudise paigaldus lakke

Kui voodrilauda soovitakse paigaldada ka lakke, siis peaks paigaldust alustama just seal ning seejärel liikuma seinte paigalduse juurde. Paigaldus on sarnane horisontaalse seinalaudise paigaldusega. Laudise esimese rea ja piirneva seina vahele tuleb jätta piisav tuulutusevahe, samuti tuleb tuulutusevahe jätta viimase lauareala ning seina vahele.

5. Lisainfo

Otsatapiga voodrilaudadel on profiilist tulenevalt palju erinevaid paigaldusviise. Võimalik on omavahel kombineerida eri lauapikkusi ja puuliike, mille tulemusel saab moodustada väga palju erinevaid ja ainulaadseid lahendusi. Sellistel puhkudel konsulteerige materjali edasimüüjaga, kes oskab anda täpsemaid juhiseid aluspinna ettevalmistamise, materjalikulu jms. kohta.