



PÄÄTYPONTILLA VARUSTETTUJEN VERHOLAUTOJEN ASENNUSOHJE

1. Valmistelutyöt

Päätypontilla varustettujen verholautojen alustan valmistelussa on noudatettava paikallisia rakennusohjeita ja -määräyksiä. Käyttökohteesta riippuen on ennen verholautojen kiinnitystä asennettava alusruteet, lämmöneristeet, kosteussulku ja verholautojen asennustavan mukaan myös tuuletuslistat. Tuuletuslistat (paksuus 20–25 mm) on yleensä asennettava aina, jos alusta on suora ja rakenne vaatii riittävän tuuletuksen varmistamista.

Tuuletuslistojen välinen etäisyys ei saa ylittää asennettavan verholautan pituutta eikä ylitä 600mm (taulukko 1). Jos käytetään eripituisia verholautoja, on listojen välimatkan laskemisessa lähdettävä kaikkein lyhimmillä verholaudalla peitettävästä välimatkasta.

Päätypontilla varustetuista verholautoista voi muodostaa erilaisia kuvioita ja silloin on otettava huomioon lisälistojen tarve, jotta jokainen lauta kiinnittyisi alla olevaan listaan. Lautaverhouksen huolellisen asennuksen kannalta on tärkeää, että laudoituksen alla olevat tuuletuslistat olisivat täsmälleen samalla korkeustasolla.

Huom! Ennen tuuletuslistojen kiinnitystä tulisi valitun verholaudan, tilan mittojen, mahdollisten syvennysten sekä ikkuna- ja oviaukkojen sijainnin mukaan määritellä verholautojen jakautuminen asennuspituudella, jotta rivin loppuun ei jäisi erimittaisia lautoja.

Taulukko 1. Päätypontilla varustetun verholaudan tiedot.

Kokonaispituus (mm)	Max. tuuletuslistan etäisyys (mm)
293	285
578	570
1148	600

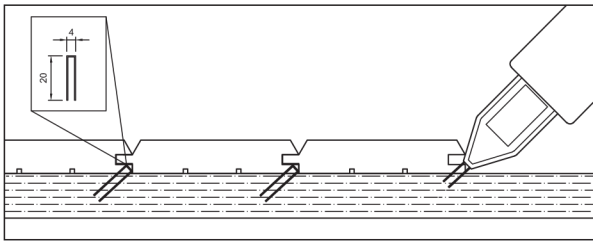
Ennen verholautojen asennusta on niiden kosteuspitoisuuden annettava tasaantua asennustilan kosteuspitoisuuteen. Poista verholautojen suoja-akaus.

Verholaudat olisi suositeltavaa käsitellä ennen asennusta puukäsittelyaineella. Varmista ennen käyttöä, että valittu käsittely-aine sopii käytettäväksi asennustilassa.

2. Laudoituksen vaakasuora asennus

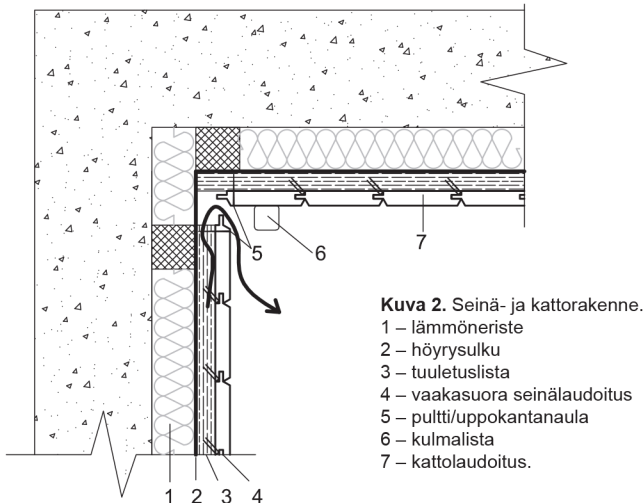
Laudoituksen asennus aloitetaan ylimmästä verholautarivistä. Jos haluat asentaa verholaudat myös kattoon, aloita siitä, kts. kohta 4. Käytä lautojen kiinnittämiseen sinkiläpistoolia ja 4,0 × 20 mm U-muotoisia sinkilöitä (kuva 1). Säädä tarvittaessa sinkiläpistoolia siten, että sinkilät eivät estäisi seuraavan laudan asentamista, sinkilä ei saa myöskään tunkeutua verholaudan uran läpi.

Ensimmäisen rivin laudat on kiinnitettävä myös punttipuolelta uppokantanauloilla tai niittejä, kiinnitä muut laudat vain urapuoleisesta sivusta (kuva 2). Verholautoja ei saa missään nimessä asentaa siten, että laudan uranpuoleinen sivu jäisi ylöspäin. Katon ja ensimmäisen verholaudan väliin tulee jättää riittävä väli, jotta ilma pääsisi kiertämään.



Kuva 1. Verholautojen kiinnitys sinkiläpistoolilla laudan uran kohdalta.

Tarkista vesiväällä, että laudoituksen ensimmäinen rivi olisi suorassa, koska asennuksen epätarkkuudet korostuvat seuraavien rivien asennuksessa. Tarkista lisäksi asennustarkkuutta vesiväällä vähintään joka neljännen rivin kohdalla.



Varmista huolellisesti, että jokaisen seuraavan laudan pontti sopisi kunnolla edellisten lautojen uraan.

Sauna- ja pesutiloissa jätetään viimeisen verholautarivin ja lattian väliin riittävä väli, jotta lattialla oleva vesi ei vahingoittaisi laudoitusta.

Jotta päätypontilla varustettujen verholautojen liitoskohdat eivät osuisi kohdakkain, on seuraava rivi aloitettava puolikkaalla laudalla. Tähän voi käyttää myös edellisen rivin päädyistä käyttämättä jäänyttä laudan osaa. Täten tulee koko materiaali hyödynnettyä, mutta tasaista tiilikuviota ei synny.

Jos asennat päätypontilla varustetut verholaudat useampaan seinään, tulisi kulmien paremman yhteen sopivuuden varmistamiseen tehdä työ kaikissa seinissä samanaikaisesti rivi kerrallaan (kuva 3).



Kuva 3. Vaakasuoran verholaudan asennus (laudan pituus 293 mm).

3. Laudoituksen pystysuora asennus

Laudoituksen asennusta aloitetaan kuten tavallista, yläkulmasta, ensimmäisen rivin ponttipuoli jää sisäkulmaa kohtaan ja päätyura osoittaa alaspäin (kuva 4). Ensimmäinen lauta kiinnitetään pontin ja uran puolelta, seuraavat vain uran puolelta. Ensimmäisessä ja viimeisessä rivissä jätetään kulmaan tai seinään vähintään 10 mm rako. Se peitetään myöhemmin kulmalistalla.

Tarkista laudoituksen asennustarkkuutta vesiväällä vähintään joka neljännen rivin kohdalla.



Kuva 4. Pystysuoran verholaudan asennus kaksikertaista tuuletuslistaa käytettäessä (laudan pituus 293 mm).

4. Laudoituksen asennus kattoon

Jos verholauta halutaan asentaa myös kattoon, asennus on aloitettava katosta ja siirryttävä sen jälkeen seinien verhoamiseen. Asennustapa on pitkälti sama kuin vaakasuoran seinälaudoituksen asennuksessa. Laudoituksen ensimmäisen rivin ja viereisen seinän väliin tulee jättää riittävä tuuletusrako, ja tuuletusrako jätetään myös viimeisen lautarivin ja seinän väliin.

5. Lisätiedot

Päätypontilla varustetuilla verholautoilla on niiden profiilin ansiosta useita asennustapoja. Asennuksessa voidaan keskenään yhdistää myös erilaisia pituuksia ja puolajaja, joten verhouksessa voi toteuttaa useita erilaisia ratkaisuja. Tällaisissa tapauksissa kannattaa kuitenkin neuvotella ensin materiaalin jälleenmyyjän kanssa, hän pystyy antamaan tarkempia ohjeita alustan valmisteleamiseen, materiaalin menekin jne. osalta.